

Informatie AD PEP Aruba



Welkom!

Welkom bij de Associate Degree Opleiding Pedagogisch Educatief Professional op Aruba (AD PEP)

Het programma AD-PEP is opgezet vanuit het programma van de Hogeschool Katholieke PABO Zwolle (KPZ) en wordt in samenwerking met Arubaanse professionals uit het onderwijs- en zorgveld verzorgd.

KPZ is aanbevolen als een uitstekende partnerschool, zij draaien de AD PEP al een lange tijd en hun programma dient als basis voor andere AD-PEP opleidingen in Nederland.

Waar leiden we voor op?

We leiden op voor een competente pedagogische en educatief ondersteunende professional die:

- in het onderwijs kan werken als leraarondersteuner van de leerkracht en kan ondersteunen in onderwijsgevende -, begeleidende -, organisatorische -, beleids - en zorgtaken.
- in de zorgsector aan de slag kan als pedagogisch beleidsmedewerker/pedagogisch coach waaronder in de kinderopvang en de naschoolse opvang. De professional kan de medewerkers begeleiden, coachen en pedagogisch beleid maken en aansturen.

Inhoud

Welkom!.....	1
Waar leiden we voor op?... 1	1
Voor wie is deze opleiding? 2	2
Wat is het AD-niveau?..... 2	2
Wat zijn de specialisaties? . 3	3
Welke rollen ontwikkel je? .3	3
Welke leerlijnen hanteren we?	4
Hoe begeleiden we?..... 4	4
Hoe ziet de leeromgeving eruit?.....	5
Aanvullende informatie	6



Voor wie is deze opleiding?

Als je al werkt in het primair of primair speciaal onderwijs of in het zorg en welzijns werk en je hebt een diploma op MBO 4 niveau /HAVO dan kom je voor deze opleiding in aanmerking.

Een voorwaarde is dat je vanaf het begin van de opleiding een betaalde of onbetaalde baan (stageplek) hebt in het primair (speciaal) onderwijs of in het zorg- en welzijnswerkveld om de opleiding te kunnen volgen.

“Leren is een continu proces, en geen gebeurtenis, waarbij diverse bronnen, materialen en methodes worden ingezet. Dit kan een combinatie zijn van online leren, face-to-face leren en werkplek leren, of de combinatie van synchroon en asynchroon leren.”

Associate Degree (AD)

De Associate Degree geeft mbo'ers de mogelijkheid om twee jaar door te studeren op HBO niveau. Niet iedereen wil direct een 4-jarige hbo-bacheloropleiding volgen, maar wel doorstuderen op HBO niveau. Je ziet in het schema hiernaast dat het opleidingsniveau van een Associate Degree ligt tussen mbo niveau 4 en een hbo-bachelor.

Wat is het AD niveau?

Domein	mbo	associate degree	bachelor
Toepassen van kennis	Kan routinematige beroepstaken uitvoeren volgens standaardprocedures	Kan pedagogische taken uitvoeren op basis van basistheorieën	Kan pedagogisch-didactische interventies ontwerpen op basis van gespecialiseerde theorieën
Probleem oplossende vaardigheden	Levert een bijdrage aan een planmatige aanpak	Levert een bijdrage aan een oplossing voor pedagogische taken en kan bestaande onderzoeksinstrumenten daarbij inzetten	Levert een bijdrage aan een oplossing voor pedagogisch-didactische taken en kan praktijkgericht onderzoek onder begeleiding uitvoeren
Leer- en ontwikkel vaardigheden	Reflecteert op zijn eigen handelen en kan dit zo nodig aanpassen	Reflecteert op zijn eigen handelen en kan dit verantwoorden in het licht van een optimale kind ontwikkeling en zo nodig aanpassen	Reflecteert op zijn eigen handelen en kan dit verantwoorden in het licht van een optimale kind- en schoolontwikkeling en zo nodig aanpassen
Communicatie vaardigheden	Kan zijn eigen bijdrage bespreken in het team	Kan zijn eigen bijdrage bespreken in het team, met specialisten en leidinggevenden	Kan zijn eigen bijdrage verantwoorden t.o.v. het team, specialisten en leidinggevenden
Zelfstandigheid	Kan zelfstandig werken aan routinematige beroepstaken	Kan zelfstandig pedagogische taken uitvoeren	Kan zelfstandig complexere pedagogisch-didactische taken uitvoeren
Verantwoordelijkheid	Heeft een gedeelde verantwoordelijkheid voor routinematige beroepstaken	Heeft een gedeelde verantwoordelijkheid voor pedagogische taken	Heeft een eigen verantwoordelijkheid voor pedagogisch-didactische taken

Bron: TNO Rapport, KPZ, 2016

Wat zijn de specialisaties?

Pedagogisch specialist

Als je kiest voor de specialisatie Pedagogisch specialist, dan leer je om pedagogische stromingen te herkennen en te vertalen, samen met de andere professionals, naar een pedagogische visie en pedagogisch beleid. Je implementeert dit nieuwe beleid en bewaakt de pedagogische kwaliteit. Je hebt een voorbeeldrol in het creëren van een veilig pedagogisch klimaat en een goede relatie met ouders en je coacht hierin je collega's. Je fungeert als aanspreekpunt en communiceert over pedagogische onderwerpen en (begeleidings)-vraagstukken.

Educatief specialist

Als Educatief specialist leer je om zelfstandig educatieve taken uit te voeren in het brede pedagogisch educatieve werkveld. Binnen het primair (speciaal) onderwijs voer je zelfstandig ondersteunende taken uit in onderwijs- en leerlingbegeleiding onder verantwoordelijkheid van een leraar. Je ondersteunt in de onderwijsvoorbereiding en kan zelfstandig eenvoudige speel-/leeractiviteiten ontwerpen, begeleiden en evalueren gericht op individuele kinderen en (kleine) groepen.

Welke rollen ontwikkel je?

Binnen de opleiding is er aandacht voor de volgende rollen die je als professional ontwikkelt:

pedagogisch professional: zorgen voor een veilige en stimulerende leef- en leeromgeving voor kinderen tussen 0 en 14 jaar;

verbinder: verbindingen leggen tussen de betrokken professionals, ouders en kinderen om afspraken te maken die passen bij de ontwikkelingsbehoefte van het kind;

vormgever: vanuit een onderzoekende houding activiteiten verbeteren of vernieuwen in dienst van de ontwikkeling van het kind;

initiator: bruggen bouwen en branche overstijgend kunnen denken en vandaaruit nieuwe educatieve en ontwikkelingsgerichte activiteiten ontwerpen en ondernemen.

De competenties zijn gekoppeld aan de rollen die je gaat vervullen. In de kolom hiernaast staat een overzicht, waarbij de competenties zijn gelinkt aan de bovenstaande rollen.

Competenties

Pedagogische competentie:
(pedagogisch professional);

Interpersoonlijke competentie:
(pedagogisch professional)

Ontwikkelingsgerichte competentie:
(vormgever)

Organisatorische competentie:
(vormgever)

Collegiale competentie:
(verbinder)

Verbindende competentie:
(verbinder)

Competentie reflectie en ontwikkeling:
(initiator)

Leerlijnen

De **persoonlijke professionele ontwikkelingslijn** wordt vorm gegeven door: *Studieloopbaanbegeleiding, Begeleiding in de opleidingsgroep, Bijeenkomsten ZEE* (zingeving, ethiek en esthetiek). Binnen deze lijn wordt de samenhang gezocht tussen theorie, praktijk en persoonlijke professionele ontwikkeling.

Onder de **kennislijn** vallen de diverse modules. De modules worden afgesloten met een toets. In de lessen worden theorie en middelen behandeld die je kunt gebruiken voor de beroepsgerichte opdrachten.

Voor de **praktijklijn** werk je aan je eigen ontwikkeldoelen, je voert opdrachten uit in je eigen werksituatie.

Bij de **ontwerprijn** werk je aan beroepsgerichte opdrachten. Deze beroepsgerichte opdrachten voer je uit in de praktijk. Binnen deze opdracht moeten theorie en praktijk gekoppeld worden.

Welke leerlijnen hanteren we?

We werken in de opleiding met 4 leerlijnen waarbinnen je de competenties ontwikkelt:

- ◆ Persoonlijke Professionele Ontwikkelingslijn
- ◆ Kennislijn
- ◆ Praktijklijn
- ◆ Ontwerprijn

De opleiding bestaat uit semesters die weer onderverdeeld zijn in kwartalen. Elke leerlijn loopt het gehele jaar door en zijn aan elkaar gelinkt.



Hoe begeleiden we?

Er worden vanaf het begin van de opleidingsleergroepen (leerteams) samengesteld.

Dit zijn groepen van tussen de 8 à 10 studenten. Deze begeleiding in de leergroepen is gericht op de Persoonlijke Professionele Ontwikkeling, dit gebeurt door middel van intervisie en reflectie. Onder andere beroepssituaties uit de werkveldpraktijk worden besproken in de leergroepen.

Studieloopbaanbegeleider

Naast de begeleiding in de leergroepen krijgt je een SLB'er toegevoegd. De SLB'er houdt jouw voortgang bij, zowel jouw ontwikkelingen in de opleiding als op de werkplek. De SLB'er onderhoudt ook contact met de docent van de leergroepen en de werkplekbegeleider.

ZEE bijeenkomsten

ZEE bijeenkomsten staan voor Zingeving, Ethiek en Esthetiek. Tijdens deze bijeenkomsten gaan docenten met studenten in gesprek. Je wordt gestimuleerd om kritisch denken en te kijken en te lezen vanuit verschillende bronnen om jouw mening en overtuigingen te kunnen duiden.

Werkplekbegeleider

De werkplekbegeleider kun je zien als een coach op de werkplek. Ook vanuit de opleiding wordt je geocached. Vanuit de opleiding zal er samen met de werkplekbegeleider worden gewerkt om jouw leerproces te kunnen doorlopen.

De eindbeoordeling over je gehele competentieontwikkeling ligt bij de opleiding, zodat wij kunnen garanderen dat je op niveau 5 bekwaam bent.

Vanuit de opleiding is er intensief contact met het werkveld zodat zij ook goed op de hoogte zijn wat er van de opleiding wordt verwacht. Samen zorgen we er dan voor dat je je kan ontwikkelen tot een competente professional.



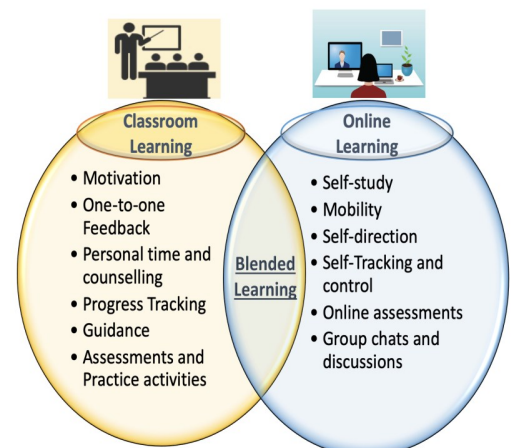
‘Als coach zeggen we niet hoe jij het moet doen, wij zijn jouw facilitator. Jij als student bent zelf verantwoordelijk voor je eigen leerproces. Wij ondersteunen je in jouw competentie ontwikkeling en persoonlijke en professionele groei.’

Hoe ziet de leeromgeving eruit?

De opleiding wordt in een hybride leeromgeving gegeven. Je hebt als student digitaal toegang tot al het lesmateriaal en er wordt online aanbod gegeven. Dit kan je asynchroon (in je eigen tijd en tempo) tot je nemen, denk aan vooraf opgenomen presentaties/ opdrachten. Daarnaast volg je onderwijsaanbod synchroon. Dit betekent dat je op een specifiek moment met iedereen op hetzelfde moment een college volgt.

Daarnaast zijn er contactmomenten (online of face to face) voor inhoudelijke vragen/workshops, coaching en begeleiding. Deze contactmomenten zullen flexibel worden ingezet.

Je zal ongeveer 4 uur per week op de werkplek bezig zijn met beroepsgerichte taken/opdrachten vanuit de opleiding. De contactmomenten zullen na 15.00 uur plaatsvinden.



Vervolgopleidingen

Na de AD bachelor PEP zijn mogelijke vervolgopleidingen (na een schakelprogramma) een verkorte HBO bachelor: PABO leerkracht, Pedagogiek, Leraar Pedagogiek of Social work

Aanvullende informatie

- ◆ Het is van belang dat je voor deze opleiding een laptop tot je beschikking hebt.
- ◆ Je krijgt vooraf de start van de opleiding een boekenlijst met de kosten.
- ◆ De informatie over het schoolgeld, boekengeld en andere antwoorden op vragen, waaronder de schalering, worden op de informatie avond versterkt.



Voor deze nieuwsbulleting is gebruik gemaakt van de volgende bronnen:

- ◇ TNO rapport Pabo Zwolle, 2016
- ◇ 'Welke professionals passen bij het Curriculum van de Ad PPKE', (2019) Looijenga, A., Tevreden, V. & Colenbrander, R.: Katholieke Pabo Zwolle